



YUKIGASSEN

QUÉBEC

REALISATION D'UNE LIGUE DE YUKIGASSEN EN MILIEU SCOLAIRE

DEVIS TECHNIQUE

Document conçu pour les responsables des sports parascolaires pour l'organisation d'une ligue de Yukigassen en milieu scolaire.

Jonathan Cyr, coordonnateur

29/09/2014



LIGUE DE YUKIGASSEN EN MILIEU SCOLAIRE

DEVIS TECHNIQUE

1. Objectif

A. Type d'événement

Ligue de Yukigassen accrédité par Yukigassen Québec en milieu scolaire.

B. Objectif principal

Offrir un guide d'encadrement technique et organisationnel pour la planification et la tenue d'une ligue de Yukigassen.

C. Description du projet

Ce document est conçu pour tous les écoles désirant offrir une ligue de Yukigassen en sol québécois. Ce sport permet aux participants de vivre une expérience hivernale hors du commun tout en encourageant une saine compétition. C'est pourquoi Yukigassen Québec tient à soutenir ses futurs organisateurs en produisant ce guide qui offrira l'encadrement nécessaire au bon déroulement de leur événement.

Ce guide contient donc tous les éléments techniques et organisationnels requis pour l'organisation d'une ligue de Yukigassen. De plus, Yukigassen Québec offre son soutien aux organisateurs, et ce, durant toute la durée du projet.

D. Objectifs secondaires

- I. Présentation de l'histoire du Yukigassen
- II. Explication des règles de base du Yukigassen
- III. Confection des moules pour les abris et les châteaux
- IV. Aménagement du site
- V. Formation d'un comité étudiant

2. Présentation de l'histoire du Yukigassen

Le Yukigassen est un sport de bataille de balles de neige qui fut inventé au pied du mont Showa-Shinzan à Hokkaido par les Japonais dans les années 1980. Cette ville touristique cherchait un moyen d'augmenter les activités sur place en créant un événement sportif d'envergure. Comme la neige est plutôt rare en Asie, les dirigeants d'Hokkaido ont vite remarqué que les touristes adoraient se lancer de la neige à leur arrivée dans la ville. C'est donc ainsi que le sport a vu le jour au Japon.

Depuis ce jour, des milliers d'équipes compétitionnent annuellement au Japon pour remporter l'une des 125 places disponibles au Championnat mondial de Yukigassen, soit le Showa-Shinzan International Yukigassen. C'est par le biais de ligues régionales récréatives de Yukigassen que les équipes obtiennent leur qualification nécessaire à ce championnat.

Depuis les dix dernières années, le Yukigassen a pris une expansion internationale. En effet, plusieurs pays ont rejoint la fédération mondiale (Showa-Shinzan International Yukigassen) afin de créer leur propre fédération. C'est le cas de la Norvège, la Finlande, l'Australie, la Suède, la Hollande, les États-Unis et, bien entendu, le Canada.

3. Explication des règles de base du Yukigassen

- A.** Le Yukigassen est un sport d'équipe où deux équipes de sept joueurs s'affrontent afin d'éliminer les joueurs adverses en leur lançant des balles de neige tout en essayant de retirer le drapeau adverse.
- B.** Le terrain est d'une dimension de 36 m de long par 10 m de large. Une ligne rouge divise le terrain en deux. Une ligne bleue est tracée de chaque côté du terrain afin de délimiter la zone défensive des deux équipes. (voir plan)
- C.** Chaque équipe possède des dossards de couleurs différentes avec des numéros différents et significatifs. Les numéros 1-2-3-4 sont noirs et identifient les attaquants. Les numéros 5-6-7 sont rouges et identifient les défenseurs. Ce qui différencie les avants des défenseurs est la liberté de se déplacer partout sur le terrain. Les avants ne peuvent revenir en zone défensive lorsque la ligne bleue a été traversée une première fois. Par contre, les défenseurs peuvent se déplacer partout sur l'aire de jeu. Seulement trois joueurs par équipe peuvent traverser la ligne centrale en même temps.
- D.** Chaque équipe possède quatre-vingt-dix balles de neige par période. Ces balles doivent préalablement être autorisées par les officiels de la partie et confectionnées à partir des moules de balle de neige accrédités Yukigassen Québec. Durant la partie, les balles de neige peuvent être réutilisées par les joueurs pourvu qu'elles soient à au moins deux tiers de leur conception d'origine. Si un joueur se confectionne une balle de neige à même la neige au sol durant la partie, il est automatiquement éliminé.
- E. Un joueur est éliminé lorsqu'il :**
 - i.** Est frappé par une balle de neige qui n'a touché à rien d'autre entre le lanceur et le joueur touché.
 - ii.** Est placé un pied en dehors du terrain.
 - iii.** Échappe sa propre balle de neige sur lui.
 - iv.** Est touché par une balle de neige lancée par un coéquipier.
 - v.** Il identifie verbalement un adversaire comme étant mort à la place de l'officiel.
 - vi.** Est le quatrième joueur à traverser la ligne centrale alors qu'il y a toujours trois joueurs de son équipe de ce côté.
- F.** Une partie compte trois périodes de trois minutes. Après chaque période, les équipes changent de côté. Une équipe doit gagner deux périodes sur trois pour remporter la partie. Si une équipe gagne les deux premières périodes, la troisième période ne sera pas jouée.
- G.** Pour gagner une période, les équipes doivent retirer le drapeau adverse avant la fin de la période. Si après trois minutes de jeu, soit la fin de la période, aucune équipe n'a retiré le drapeau, l'équipe ayant le moins de joueurs éliminés gagne la période.

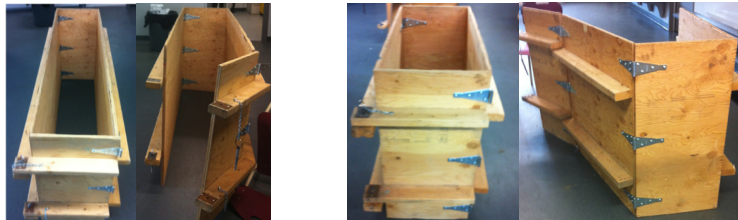
Si les deux équipes ont le même nombre de joueurs sur le jeu, la période sera déclarée comme étant nulle.

- H. Tous les joueurs doivent écouter et respecter les officiels. Les joueurs ne respectant pas cette règle seront expulsés de la rencontre.
- I. Le casque protecteur avec protection faciale est obligatoire. Les casques de hockey avec grille peuvent être utilisés, mais les lunettes de protection devront également être utilisées.
- J. Les souliers à crampons ne sont pas permis et tout autre équipement de protection corporel ne sera pas accepté.

4. Confection des moules pour les abris et les châteaux

Le terrain de Yukigassen possède quatre abris et trois châteaux. Les abris ont une dimension de 90 cm (35,43 po) de haut par 90 cm (35,43 po) de large et 45 cm (17,72 po) d'épaisseur. Les trois châteaux sont deux fois plus larges que les abris, soit 90 cm (35,43 po) de haut par 180 cm (70,87 po) de large et 45 cm (17,72 po) d'épaisseur. Les abris et les châteaux sont faits de neige. Il faut donc concevoir des moules en bois pouvant contenir la neige afin d'avoir les dimensions voulues. La dimension des moules est celle identifiée ci-dessus, mais à l'intérieur du moule.

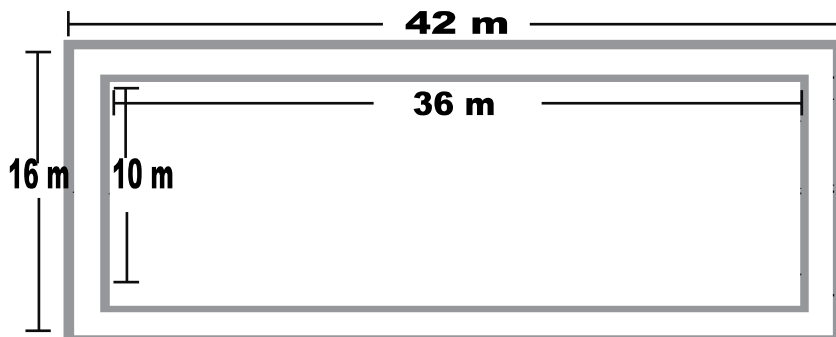
Afin de faciliter le démoulage, un panneau, sur un côté de 45 cm, doit être conçu de façon à ce qu'il s'ouvre comme une porte. Une fois la neige compactée dans le moule, ouvrez la porte et démoulez le tout en glissant le moule du côté opposé. Pour avoir encore plus de facilité, le côté opposé peut aussi être muni de pentures afin de permettre au moule d'ouvrir davantage.



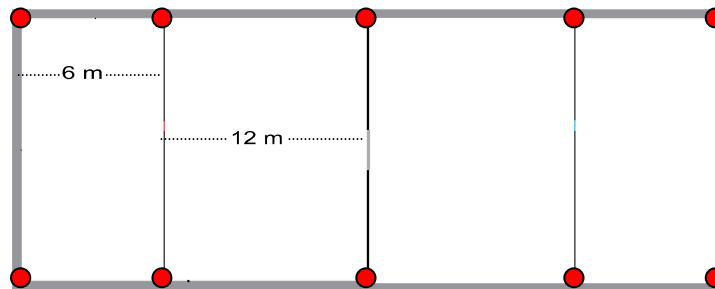
5. Aménagement du site

L'aménagement du site comporte beaucoup d'éléments techniques qui demandent une préparation et une planification adéquate. Voici donc les étapes de préparation d'aménagement d'un site de Yukigassen.

Étape 1 : Établissez un espace de 42 m de long et de 16 m de large, sans obstacle, dont la surface est planée. Un terrain de Yukigassen mesure 36 m de long et 10 m de large, il faut donc inclure un espace de dégagement de sécurité de 3 m autour du terrain.



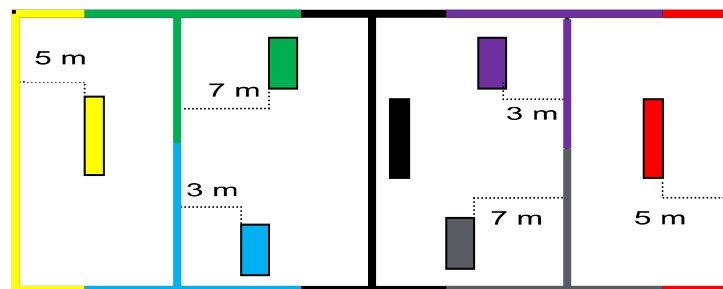
Étape 2 : Établissez, à l'aide de piquets (points rouges sur le plan), les quatre coins du terrain, les lignes de zones défensives ainsi que la ligne centrale.



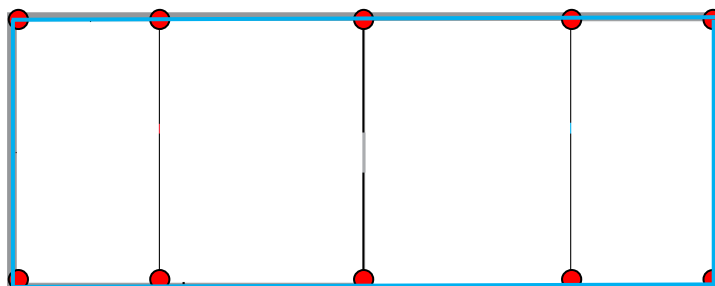
Étape 3 : Déneigez tout l'espace où seront tracées les lignes de manière à avoir une surface enneigée, mais dure. Assurez-vous d'enlever toute la neige molle. Idéalement, la neige doit être enlevée avec une souffeuse et placée stratégiquement à l'intérieur du terrain. La neige soufflée sera plus efficace dans la construction des abris. Sur le plan ci-dessous se trouvent les zones où la neige des lignes doit être soufflée. La couleur de la zone est associée à la couleur des lignes soufflées.

Plan pour l'entreposage de la neige soufflée servant à la construction des abris.

1



Étape 4 : Délimitez le contour du terrain avec une corde (en bleu sur le plan) en reliant les piquets en rouge. La corde permettra de calculer l'emplacement des abris à la prochaine étape.



Étape 5 : Construisez les abris avec la neige soufflée à l'étape 3. Il suffit d'utiliser les moules de bois servant à la fabrication des abris, et de les remplir avec la neige.

La technique la plus simple consiste à utiliser un panneau de bois servant de mur en le tenant au-dessus du moule et d'envoyer la neige sur le panneau à l'aide d'une souffleuse à main. Ainsi, la neige tombera dans le moule et sera soufflée une deuxième fois, augmentant ainsi sa durabilité.

Une fois le moule rempli, compactez rigoureusement la neige à l'intérieur du moule. Pour ce faire, vous pouvez embarquer dans le moule et compacter la neige avec les pieds.

Une fois le moule rempli, égalisez la surface avec le manche d'une pelle afin de faire un bloc lisse.

Une fois ces étapes terminées, démoulez l'abri et le château afin qu'ils puissent durcir au froid. Si le moule n'est pas retiré, la neige prendra plus de temps à geler, car il agira comme isolant.

Comme les lignes de terrain ne sont pas encore identifiées, il est difficile d'évaluer avec exactitude l'emplacement des abris. Par contre, en délimitant l'extérieur du terrain vous pourrez ainsi vous orienter plus aisément. De plus, si vous avez accès à un système d'implantation par satellite, votre installation sera encore plus facile.

Les dimensions exactes de l'emplacement des abris sont identifiées dans la figure 1.

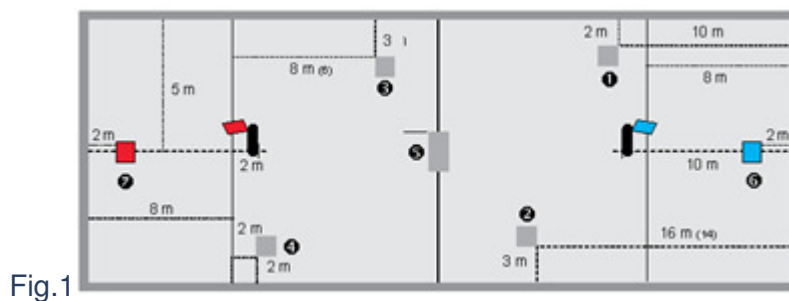


Fig.1

Étape 6 : Déneigez le surplus de neige sur le terrain afin d'avoir une surface enneigée, mais dure et lisse. La neige soufflée peut être soufflée à un point unique à l'extérieur du terrain. Le tas de neige ainsi créé servira à la conception des balles de neige.

Étape 7 : Retirez la corde installée autour du terrain et peignez les lignes de jeu. Les lignes de contour ainsi que la ligne centrale doivent être rouges ou orangées. Les lignes de zone, celles situées à 6 m des lignes d'extrémité, doivent être bleues. La peinture en aérosol et un épandeur à peinture sont la solution idéale pour des lignes droites et durables.



Étape 8 : Installez les drapeaux dans les deux zones à l'endroit indiqué sur le plan à l'étape 5. Il est préférable d'avoir un système qui permet d'échanger le drapeau sur le mât. Ainsi, les équipes qui le désirent pourront apporter leur propre drapeau.

Étape 9 : Délimitez un périmètre de sécurité de 3 m autour du terrain. Ce périmètre peut être fait avec des barricades ou une corde. Il permet ainsi aux spectateurs d'être en sécurité autour du terrain ainsi que les joueurs aux abords du terrain. De plus, il assure une bonne visibilité aux officiels de la partie qui se tiennent sur les côtés du terrain.

Étape 10 : Installez une table sur les lignes de côté et centrez-la. Cette table servira de poste de contrôle des balles de neige en début de partie tout en étant le lieu attiré au marqueur/chronométrateur.

6. Formation d'un comité étudiant

Le projet de développement passe par l'implication des jeunes au sein de leur école, de leur ligue et de leur tournoi. Nous voulons donc créer des comités organisateurs pour chaque ligue et tournoi. Les comités organisateurs devront être composés d'au moins 6 personnes, incluant un président, un secrétaire, un trésorier, un responsable des arbitres et deux responsables de terrain. De plus, il est primordial qu'un membre du personnel scolaire encadre le comité étudiant dans ces démarches afin de les guider dans la réalisation de se projet. Yukigassen Québec pourra aussi offrir un support aux comités ainsi formés

Le président : Le président joue un rôle primordial au sein du comité. Il doit être rassembleur et leader afin de former un comité dynamique et efficace. Il préside les rencontres du comité et s'assure que tous les membres remplissent leur rôle. Il est le porte-parole du comité et doit interagir avec la direction de son établissement scolaire afin de coordonner les demandes de son comité versus l'offre de service de la direction.

Le secrétaire : Le secrétaire doit prendre en note toutes les propositions et les notes pertinentes lors des réunions afin de rédiger les procès verbaux. En collaboration avec le président et les membres du comité, il rédige aussi les ordres du jour. Finalement il garde en registre les procès verbaux et les ordres du jour afin de fournir un rapport annuel à Yukigassen Québec.

Le trésorier : Le trésorier doit tenir les comptes du comité. Un exemple de gestion des comptes pourra être fourni par Yukigassen Québec. Un rapport annuel devra aussi être envoyé à Yukigassen Québec.

Responsables de terrain : Les responsables de terrains doivent monter une équipe de bénévoles étudiants afin de fabriquer le ou les terrains de Yukigassen. Il veille à l'entretien quotidien du terrain et s'assure que les terrains sont toujours sécuritaires lors des parties. De plus, ils doivent prendre en charge l'endroit pour la fabrication de balles de neige. La neige doit toujours être collante et pour ce faire, les responsables doivent

avoir avec un endroit fermé et chauffé en période de grand froid. Il est conseillé d'avoir un abri d'auto près du terrain et ce, en permanence. Yukigassen Québec reste toujours disponible pour supporter les responsables de terrains dans leur démarche.

Finalement, un rapport annuel du comité doit toujours être remis à Yukigassen Québec en fin de saison. Une copie vierge du rapport sera disponible sur le site internet de Yukigassen Québec et pourra être accessible à tous les comités étudiants. Ce rapport devra être retourné un mois après le dernier événement du comité.



INFORMATION

Jonathan Cyr
418 335-298, poste 240
j.cyr@ville.thetfordmines.qc.ca